

Navodila za uporabo


Dell S2718H/S2718HX


Št. modela: S2718H/S2718HX

Regulativni model: S2718Hc



Opombe, svarila in opozorila

 **OPOMBA:** OPOMBA označuje pomembne informacije, ki vam pomagajo bolje izkoristiti računalnik.

 **SVARILO:** SVARILO označuje možnost poškodb strojne opreme ali izgube podatkov, če ne upoštevate navodil.

 **OPOZORILO:** OPOZORILO označuje možnost poškodb lastnine, telesnih poškodb ali smrti.

Informacije v tem dokumentu se lahko spremenijo brez predhodnega obvestila.
© 2017 Dell Inc. Vse pravice pridržane.

Razmnoževanje tega gradiva na kakršen koli način brez pisnega dovoljenja družbe Dell Inc. je strogo prepovedano.

Blagovne znamke, uporabljene v tem besedilu: *Dell* in logotip *DELL* sta blagovni znamki družbe Dell Inc. *Microsoft* in *Windows* sta blagovni znamki ali registrirani blagovni znamki družbe Microsoft Corporation v Združenih državah in/ali drugih državah. *Intel* je registrirana blagovna znamka družbe Intel Corporation v ZDA in drugih državah. *ATI* is je blagovna znamka družbe Advanced Micro Devices, Inc. *ENERGY STAR* je registrirana blagovna znamka agencije ZDA za zaščito okolja. Družba Dell Inc. je kot partner pobude *ENERGY STAR* ugotovila, da ta izdelek ustreza priporočilom *ENERGY STAR* za energetske učinkovitost.

V tem dokumentu so lahko uporabljene tudi druge blagovne znamke in imena, ki se nanašajo na pravne osebe, katerih last so blagovne znamke ali imena, oziroma na njihove izdelke. Družba Dell Inc. se odreka vseh lastniških interesov do blagovnih znamk in trgovskih imen, ki niso njena last.

Vsebina


O monitorju	5
Vsebina paketa	5
Funkcije izdelka.....	6
Prepoznavanje delov in kontrolnikov	8
Tehnični podatki monitorja	11
Zmogljivost Plug and Play.....	18
Kakovost monitorja LCD in pravilnik o slikovnih pikah.....	19
Smernice za vzdrževanje	19
Namestitev monitorja	20
Namestitev stojala	20
Priklučitev monitorja.....	22
Nastavitev zvočnika.....	23
Razporejanje kablov	25
Odstranjevanje zvočnika	25
Odstranjevanje stojala	27
Privzeta nastavitve računalniškega predvajanja	29
Nastavitev regulatorja glasnosti zvočnika in računalnika.....	29
Uporaba monitorja.....	33
Vklop monitorja	33
Uporaba nadzornih gumbov.....	33


Uporaba zaslonskega menija (OSD)	35
Nastavitev monitorja	48
Uporaba nagiba	50
Odpravljanje težav	51
Samopreskus.....	51
Vgrajena diagnostika.....	52
Splošne težave.....	53
Hitri vodnik za odpravljanje težav	55
Težave, povezane z izdelkom.....	57
Dodatek	58
Obvestila agencije FCC (velja le za ZDA) in druge informacije, določene s predpisi	58
Vzpostavljanje stika z družbo Dell.....	58





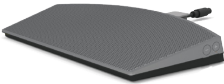
O monitorju

Vsebina paketa

Monitorju so priloženi sestavni deli, ki so prikazani spodaj. Preverite, ali ste prejeli vse sestavne dele, in si oglejte razdelek [Vzpostavljanje stika z družbo Dell](#) za več informacij, če kateri koli sestavni del manjka.

 **OPOMBA:** Nekateri sestavni deli so na voljo posebej, zato morda niso priloženi monitorju. Nekatere funkcije ali nosilci podatkov niso na voljo za določene države.

 **OPOMBA:** Če želite namestiti katero koli drugo stojalo, navodila za namestitev poiščite v priročniku za namestitev ustreznega stojala.

	<ul style="list-style-type: none">• Monitor
	<ul style="list-style-type: none">• Stojalo
	<ul style="list-style-type: none">• Napajalni kabel (razlikuje se glede na državo)
	<ul style="list-style-type: none">• Napajalnik
	<ul style="list-style-type: none">• Zvočnik z držalom za kabel

	<ul style="list-style-type: none"> • Kabel HDMI
	<ul style="list-style-type: none"> • Kabel VGA (izbirno)
	<ul style="list-style-type: none"> • Nosilci podatkov z gonilniki in dokumentacijo • Priručnik za hitro namestitev • Informacije o varnosti in informacije, določene s predpisi

Funkcije izdelka

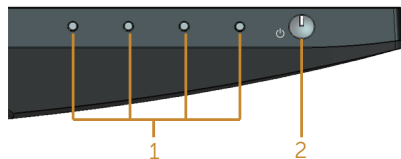
Monitor s ploskim zaslonom **Dell S2718H/S2718HX** je opremljen z aktivno matriko, tranzistorjem s tankim filmom (TFT), zaslonom s tekočimi kristali (LCD), protistatičnim slojem in osvetlitvijo z diodami LED. Med funkcije monitorja spadajo:

- **S2718H/S2718HX:** 68,6-centimetrsko (27-palčno) vidno območje (izmerjeno diagonalno). Ločljivost 1920 x 1080 slikovnih pik in podpora za celozasloni način za nižje ločljivosti.
- Zaslon brez omejitev
- Prilagojeno »visoko dinamično območje«, primerno za uporabo z zaslonom.
- Širok vidni kot omogoča ogled v sedečem ali stoječem položaju ali med premikanjem iz ene strani na drugo.
- Priključka VGA in HDMI omogočata preprosto in enostavno priključitev na starejše in nove računalnike.
- Zunanji zvočnik (6 W) x 1
- Zmogljivost Plug and Play, če jo vaš računalnik podpira.
- Nastavitve v zaslonskem meniju omogočajo preprosto nastavitve in optimizacijo zaslona.
- Nosilci podatkov s programsko opremo in dokumentacijo vključujejo datoteko z informacijami (INF), datoteko za ujemanje barv slike (ICM) in dokumentacijo za izdelek.
- Priložena programska oprema Dell Display Manager (na CD-ju, ki je priložen monitorju).
- Funkcija varčevanja z energijo za združljivost s programom Energy Star.
- Reža za varnostno zaklepanje.

- Brez BFR/PVC (Njegova vezja so izdelana iz laminatov brez BFR/PVC.)
- Steklo, ki ne vsebuje arzena, in zaslonska plošča, ki ne vsebuje živega srebra.
- Visoko razmerje dinamičnega kontrasta (8.000.000:1).
- Poraba energije 0,3 W, ko je monitor v načinu spanja.
- Merilnik porabe energije sproti prikazuje raven energije, ki jo porabi monitor.
- Povečajte udobje oči z zaslonom brez utripanja in funkcijo ComfortView, ki zmanjša oddajanje modre svetlobe.

Prepoznavanje delov in kontrolnikov

Pogled s sprednje strani



Nadzorni gumbi

Oznaka	Opis
1	Funkcijski gumbi (več informacij najdete v poglavju Uporaba monitorja)
2	Gumb za vklop/izklop

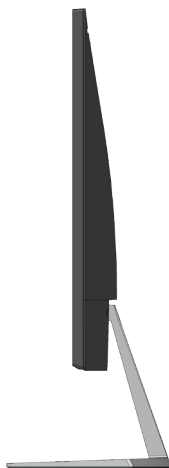
Pogled z zadnje strani



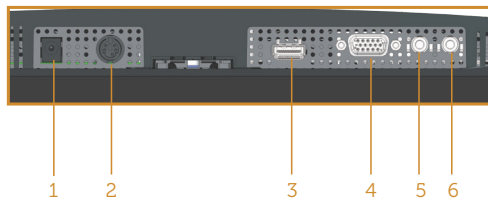
Pogled z zadnje strani s stojalom
za monitor

Oznaka	Opis	Uporaba
1	Reža za varnostno zaklepanje	Zavaruje monitor z varnostnim zapahom (varnostni zapah ni priložen).
2	Regulativna nalepka (vključno s serijsko številko in obliki črtne kode in nalepko s servisno oznako)	Seznami regulativnih odobritev. Informacije na tej nalepki uporabite, če se želite obrniti na Dell za tehnično podporo. Servisna oznaka Dell se uporablja za uveljavljanje jamstva družbe Dell, upravljanje storitev za stranke in evidenco osnovnega sistema.
3	Gravura z regulativnimi informacijami.	Seznami regulativnih odobritev.
4	Gumb za sprostitvev stojala	Sprostitev stojala z monitorja.
5	Reža za razporeditev kablov	Uporabite za razporeditev kablov tako, da jih napeljete skozi režo.

Pogled od strani



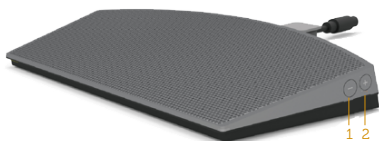
Pogled od spodaj



Pogled od spodaj brez stojala za monitor

Oznaka	Opis	Uporaba
1	Vrata za napajalnik	Za priključitev napajalnega kabla zaslona z 19,5-voltnim vmesnikom DC.
2	Vrata za zvočnik	Priključite kabel zvočnika.
3	Vrata HDMI	Za priključitev računalnika s kablom HDMI.
4	Vrata VGA	Računalnik priključite s kablom VGA (izbirno).
5	Vhod zvočne linije	Priključite zvočni kabel (izbirni nakup) iz izvorne naprave na monitor.
6	Izhod zvočne linije	Povežite bodisi na zunanje aktivne zvočnike bodisi na pasivni nizkotonec (izbirni nakup).

Stranski pogled zvočnika



1	Volume - (Glasnost -)	Za znižanje glasnosti zvočnika.
2	Volume + (Glasnost +)	Za zvišanje glasnosti zvočnika.

Tehnični podatki monitorja

Model	S2718H/S2718HX
Vrsta zaslona	Aktivna matrika – TFT LCD
Vrsta zaslonske plošče	Medravninsko preklapljanje
Vidna slika	
Diagonala	686,00 mm (27 palcev)
Vodoravno, aktivno območje	597,89 mm (23,54 palcev)
Navpično, aktivno območje	336,31 mm (13,24 palcev)
Območje	2010,76 cm ² (311,67 palcev ²)
Razmik med slikovnimi pikami	0,3114 mm
Slikovne pike na palec (PPI)	82
Vidni kot	Običajno 178° (navpično) Običajno 178° (vodoravno)
Brightness (Svetlost)	250 cd/m ² (običajno)
Razmerje kontrasta	1000 proti 1 (običajno) 8.000.000 do 1 (dinamični kontrast)
Premaz sprednje plošče	Premaz proti bleščanju (»Haze« 1,0 %), trd premaz (3H)
Osvetlitev ozadja	Sistem svetlobne palice LED
Odzivni čas	Običajno 6 ms (od G do G)
Barvna globina	16,7 milijona barv
Barvna lestvica	CIE 1976 (84 %), CIE 1931 (72 %), > 99 % sRGB
Frekvenca okvirjev za podporo funkcije FreeSync (samo vrata HDMI)	48-75 Hz
Združljivost z aplikacijo Dell Display Manager	Da
Priključki	1 x HDMI (Razl. 2.0 in razl. 1.4) 1 x VGA
Širina roba (rob monitorja do aktivnega območja)	6,7 mm (zgoraj) 6,8 mm (levo/desno) 8,4 mm (spodaj)
Varnost	Reža za varnostno zaklepanje (izbirni nakup kabelske ključavnice)
Nastavljivost	Nagib (5°/21°)

Specifikacije ločljivosti

Model	S2718H/S2718HX
Razpon vodoravne frekvence preleta slike	Od 31 kHz do 140 kHz (samodejno)
Razpon navpične frekvence preleta slike	Od 48 Hz do 75 Hz (samodejno)
Najvišja vnaprej nastavljena ločljivost	1920 x 1080 pri 60 Hz za vrata VGA. 1920 x 1080 pri 75 Hz za vrata HDMI 1.4. 3840 x 2160 pri 60 Hz za vrata HDMI 2.0

Podprti videonačini

Model	S2718H/S2718HX
Zmogljivosti prikaza videa (HDMI)	480p, 480i, 576p, 720p, 1080p, 576i, 1080i, 2160p

Vnaprej nastavljeni načini prikaza

Način prikaza	Vodoravna frekvenca (kHz)	Navpična frekvenca (Hz)	Frekvenca slikovne pike (MHz)	Polarnost sinhronizacije (vodoravno/navpično)
VESA, 720 x 400	31,5	70,1	28,3	-/+
VESA, 640 x 480	31,5	60,0	25,2	-/-
VESA, 640 x 480	37,5	75,0	31,5	-/-
VESA, 800 x 600	37,9	60,3	40,0	+/+
VESA, 800 x 600	46,9	75,0	49,5	+/+
VESA, 1024 x 768	48,4	60,0	65,0	-/-
VESA, 1024 x 768	60,0	75,0	78,8	+/+
VESA, 1152 x 864	67,5	75,0	108,0	+/+
VESA, 1280 x 1024	64,0	60,0	108,0	+/+
VESA, 1280 x 1024	80,0	75,0	135,0	+/+
VESA, 1600 x 900	60,0	60,0	108,0	+/+
VESA, 1920 x 1080	67,5	60,0	148,5	+/+
VESA, 2560 x 1440	88,8	60,0	241,5	+/+
VESA, 3840 x 2160	65,7	30,0	262,75	+/+
VESA, 3840 x 2160	133,3	60,0	533,25	+/+

Seznam grafičnih kartic, ki podpirajo FreeSync

Seznam grafičnih kartic, ki podpirajo FreeSync, najdete na spletnem mestu podjetja AMD.

<http://www.amd.com/en-us/innovations/software-technologies/technologies-gaming/freesync>

Električne specifikacije

Model	S2718H/S2718HX	
Vhodni videosignali	<ul style="list-style-type: none">HDMI 1.4/HDMI 2.0, 600 mV za vsako diferencialno linijo, 100 ohmov vhodne impedance na diferencialni par, Analogni RGB, 0,7 voltov +/-5 %, pozitivna polariteta pri 75 ohmov vhodne imedance	
Napajalnik na izmenični/enosmerni tok	Vhodna napetost/frekvenca/tok	Napajalnik Delta DA65NM111-00 100 VAC do 240 VAC/50 Hz to 60 Hz \pm 3 Hz/ 1,6 A (največ).
	Izhodna napetost/tok	Izhod: 19,5 VDC/3,34 A
Vklopni tok	Največji vhodni tok manj kot 150 A pri Vin = 115/230 V	

Tehnični podatki zvočnika

Model	S2718H/S2718HX
Speaker (Zvočnik)	6 W
Frekvenčni odziv	180 Hz – 20 kHz
Delovna temperatura	-20 °C ~ 70 °C

Fizične lastnosti

Model	S2718H/S2718HX	
Vrsta signalnega kabla	<ul style="list-style-type: none"> • Digitalni:snemljiv, HDMI, 19 nožic • Analogni:snemljiv, D-Sub, 15 nožic 	
Mere (s stojalom)		
Višina	453,6 mm (17,86 palcev)	
Širina	612,7 mm (24,12 palcev)	
Globina	162,2 mm (6,39 palcev)	
Mere (brez stojala)		
Višina	356,5 mm (14,04 palcev)	
Širina	612,7 mm (24,12 palcev)	
Globina	44,2 mm (1,74 palcev)	
Mere stojala		
Višina	173,7 mm (6,84 palcev)	
Širina	264,0 mm (10,39 palcev)	
Globina	162,2 mm (6,39 palcev)	
Teža	S2718H	S2718HX
Teža z embalažo	8,55 kg (18,84 funtov)	8,64 kg (19,04 funtov)
Teža s sklopom stojala in kabli	4,98 kg (10,98 funtov)	5,08 kg (11,19 funtov)
Teža brez sklopa stojala (brez kablov)	3,79 kg (8,35 funtov)	3,79 kg (8,35 funtov)
Teža sklopa stojala	0,77 kg (1,70 funtov)	0,77 kg (1,70 funtov)
Teža sklopa zvočnika	0,38 kg (0,83 funtov)	0,38 kg (0,83 funtov)
Lesk sprednjega okvirja (najmanjši)	Črn okvir – 85 sijajnih enot	Črn okvir – 85 sijajnih enot

Okoljske lastnosti

Model	S2718H/S2718HX
Temperatura	
Med delovanjem	Od 0 °C do 40 °C (od 32 °F do 104 °F)
V mirovanju	<ul style="list-style-type: none"> • Pri skladiščenju: Od -20 °C do 60 °C (od -4 °F do 140 °F) • Prevoz: Od -20 °C do 60 °C (od -4 °F do 140 °F)
Vlažnost	
Med delovanjem	od 10% do 80 % (nekondenzirajoča)
V mirovanju	<ul style="list-style-type: none"> • Skladiščenje 10–90 % (brez kondenzacije) • Transport 10–90 % (brez kondenzacije)
Nadmorska višina	
Med delovanjem (največja)	5.000 m (16.400 čevljev)
V mirovanju (največja)	12.192 m (40.000 čevljev)
Oddajanje toplote	<ul style="list-style-type: none"> • 170,65 BTU/uro (največ) • 81,9 BTU/uro (običajno)

Načini za upravljanje porabe električne energije

Če je v računalniku nameščena grafična kartica ali programska oprema DPM, ki je združljiva s standardom VESA, monitor lahko samodejno zmanjša porabo energije, kadar ni v uporabi. To se imenuje način varčevanja z energijo*. Če računalnik zazna vnos s tipkovnico, miško ali drugimi vnosnimi napravami, monitor samodejno začne znova delovati. V spodnji tabeli sta prikazana poraba energije in signalizacija te funkcije za samodejno varčevanje z energijo.

* Ničelno porabo energije pri izklopljenem monitorju lahko dosežete samo tako, da izključite napajalni kabel iz monitorja.

Načini VESA	Vodoravna sinhronizacija	Navpična sinhronizacija	Video	Indikator napajanja	Poraba energije
Navadno delovanje	Aktivno	Aktivno	Aktivno	Bel	50 W (največ) 24 W (običajno)
Način aktivno-izklopljeno	Neaktivno	Neaktivno	Ni prikazan	Bel (sveti)	Manj kot 0,3 W
Izklopljen	-	-	-	Ne sveti	Manj kot 0,3 W

Energy Star	Poraba energije
P _{ON}	20,5 W
E _{TEC}	64 kWh

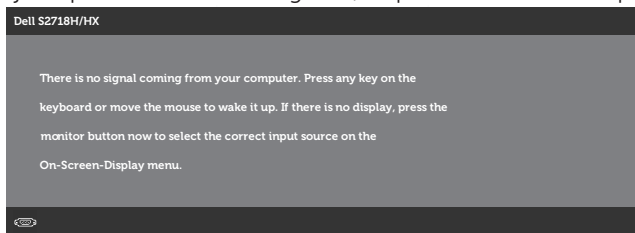
OPOMBA:

P_{ON}: Poraba energije v vklopljenem stanju v skladu s standardom Energy Star 7.0.

E_{TEC}: Skupna poraba energije v kWh v skladu s standardom Energy Star 7.0.

Ta dokument je zgolj informativen, v njem pa so navedeni podatki o delovanju v laboratoriju. Vaš izdelek lahko deluje drugače, kar je odvisno od programske opreme, sestavnih delov in zunanjih naprav, ki ste jih naročili, družbi Dell pa ni treba posodobiti teh informacij. Uporabnik se zato pri sprejemanju odločitev o električnih tolerancah ali drugih zadevah ne sme zanašati na te informacije. Družba Dell ne daje nobenega izrecnega ali naznačenega jamstva glede točnosti ali popolnosti informacij.

Funkcije zaslonskega menija delujejo samo v navadnem načinu delovanja. Če v načinu aktivno-izklopljeno pritisnete kateri koli gumb, se prikaže eno od teh sporočil:



Če želite prikazati zaslonski meni, vklopite računalnik in monitor.

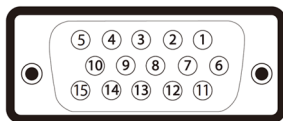


OPOMBA: Ta monitor je združljiv s programom **ENERGY STAR**.



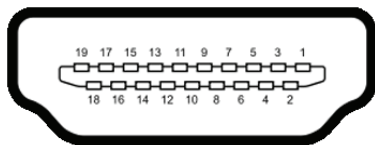
Dodelitev nožic

Priključek VGA



Številka nožice	15-nožična stran priključenega signalnega kabla
1	Video (rdeča)
2	Video (zelena)
3	Video (modra)
4	GND
5	Samopreskus
6	GND-R
7	GND-G
8	GND-B
9	Računalnik 5 V/3,3 V
10	GND (sinhronizacija)
11	GND
12	Podatki DDC
13	Vodoravna sinhronizacija
14	Navpična sinhronizacija
15	Takt DDC

Priključek HDMI



Številka nožice	19-nožična stran priključenega signalnega kabla
1	TMDS DATA 2+
2	TMDS DATA 2 SHIELD
3	TMDS DATA 2-
4	TMDS DATA 1+
5	TMDS DATA 1 SHIELD
6	TMDS DATA 1-
7	TMDS DATA 0+
8	TMDS DATA 0 SHIELD
9	TMDS DATA 0-
10	TMDS CLOCK+
11	TMDS CLOCK SHIELD
12	TMDS CLOCK-
13	CEC
14	Rezervirana (N.C. v napravi)
15	DDC CLOCK (SCL)
16	DDC DATA (SDA)
17	DDC/CEC Ground
18	+5V POWER
19	HOT PLUG DETECT

Zmogljivost Plug and Play

Monitor lahko namestite na kateri koli sistem, ki podpira Plug and Play. Monitor računalniškemu sistemu samodejno posreduje svoje podatke EDID (razširjeni identifikacijski podatki o prikazu) s protokoli DDC (podatkovni kanal zaslona), da se lahko sistem samodejno konfigurira in optimizira nastavitve monitorja. Večina namestitev monitorjev je samodejnih, vendar lahko izberete tudi drugačne nastavitve. Dodatne informacije o spreminjanju nastavitve monitorja najdete v poglavju [Uporaba monitorja](#).

Kakovost monitorja LCD in pravilnik o slikovnih pikah

Med proizvodnjo monitorjev LCD pogosto ena ali več slikovnih pik ostane v nespremenjenem stanju. Take slikovne pike je težko opaziti, vendar ne vplivajo na kakovost prikaza ali uporabnost. Več informacij o kakovosti Dellovih monitorjev in pravilniku o slikovnih pikah najdete na Dellovem spletnem mestu s podporo na naslovu www.dell.com/support/monitors.

Smernice za vzdrževanje

Čiščenje monitorja

 **OPOZORILO:** Pred čiščenjem monitorja izključite napajalni kabel monitorja iz električne vtičnice.



 **SVARILO:** Pred čiščenjem preberite te [Varnostne ukrepe](#) in jih upoštevajte.

Pri razpakiranju, čiščenju in uporabi monitorja upoštevajte najboljše prakse, ki so navedene v navodilih na spodnjem seznamu.

- Zaslona monitorja očistite z mehko in čisto krpo, namočeno v vodi. Če je mogoče, uporabite poseben čistilni robček za zaslon ali sredstvo, ki je primerno za protistatični premaz. Ne uporabljajte benzena, razredčil, amonijaka, abrazivnih čistil ali stisnjenega zraka.
- Za čiščenje monitorja uporabite krpo, ki jo rahlo navlažite v vodi. Ne uporabljajte nobenih vrst detergentov, saj nekateri detergenti na monitorju puščajo sledi mlečnega sloja.
- Če pri razpakiranju monitorja opazite bel prah, ga obrišite s krpo.
- Z monitorjem ravnajte previdno, saj lahko črno obarvan monitor opraskate, zato se bodo na njem poznale bele praske.
- Če želite ohraniti najboljšo kakovost slike na monitorju, uporabljajte ohranjevalnik zaslona, ki se spreminja dinamično, in izklopite monitor, kadar ga ne uporabljate.

Namestitev monitorja

Namestitev stojala

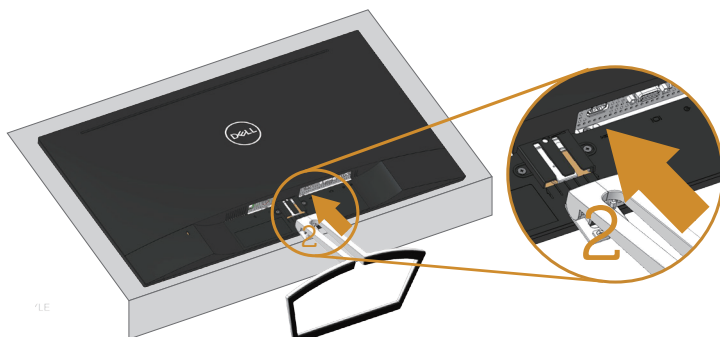
-  **OPOMBA:** Stojalo pri dostavi monitorja iz tovarne ni nameščeno na monitor.
-  **OPOMBA:** To velja za monitor s stojalom. Če kupite katero koli drugo stojalo, navodila za namestitev poiščite v priročniku za namestitev ustreznega stojala.

Stojalo za monitor namestite tako:

1. Monitor položite na mehko krpo ali blazino.



2. Nosilec sklopa stojala poravnajte z utorom na monitorju.



3. Vstavljanje stojala, dokler se ne zaskoči.



Priključitev monitorja

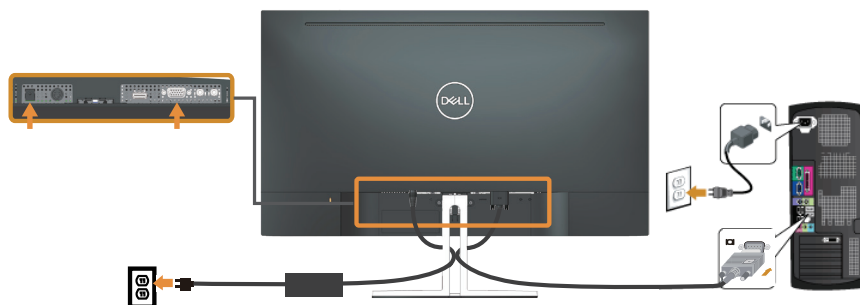
⚠ OPOZORILO: Pred začetkom katerega koli postopka v tem poglavju preberite [Varnostne ukrepe](#).

✍ OPOMBA: Ne priključite vseh kablov na računalnik hkrati. Priporočamo, da kable pred priključitvijo na monitor napeljete skozi režo za razporeditev kablov.

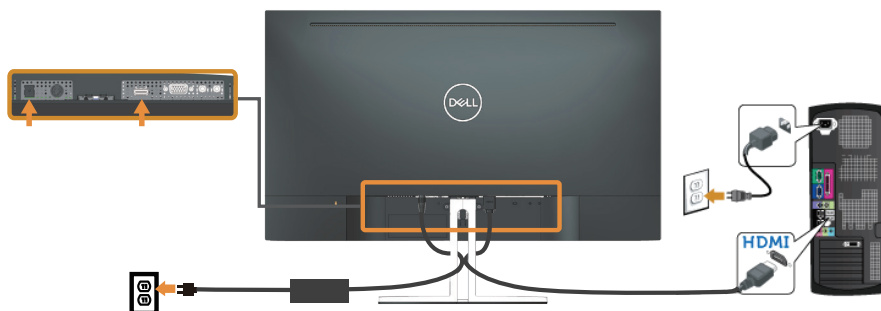
Monitor priključite na računalnik tako:

1. Izklopite računalnik in izključite napajalni kabel.
2. Kabel VGA, zvočni kabel ali kabel HDMI priključite iz monitorja na računalnik.

Priključevanje kabla VGA (izbirno)



Priključitev kabla HDMI



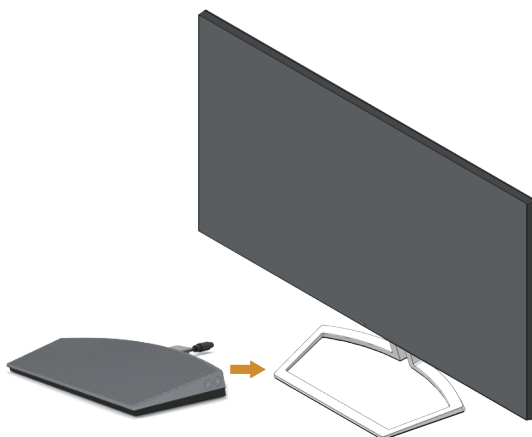
Nastavitev zvočnika

Prepoznajte dele zvočnika in preglejte razdelek Nastavitev zvočnika

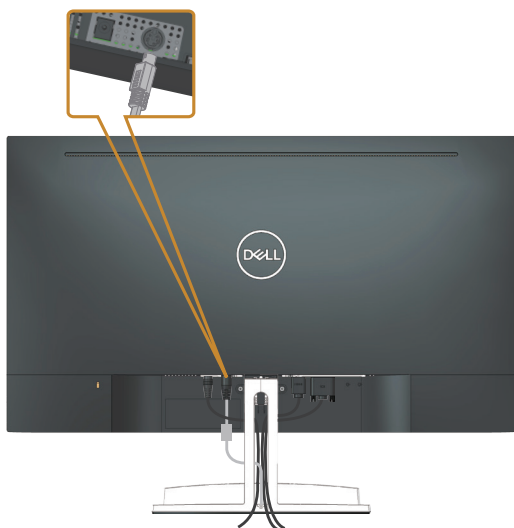
1. Sistem zvočnika je sestavljen iz kablov, priključenih na sistem, na desni strani zvočnika sta 2 gumba: Volume + (povečanje glasnosti) and Volume - (znižanje glasnosti).



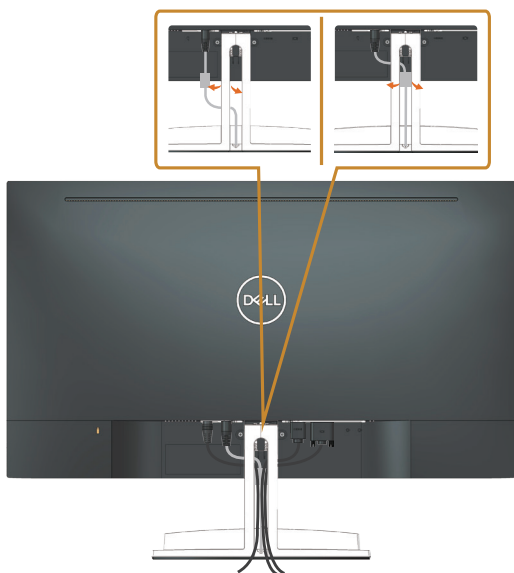
2. Zvočnik postavite na stojalo zaslona Dell, kot je prikazano spodaj.



3. Kabel DIN priključite v priključek DIN, ki se nahaja na zadnji strani zaslona Dell, kot je prikazano spodaj.

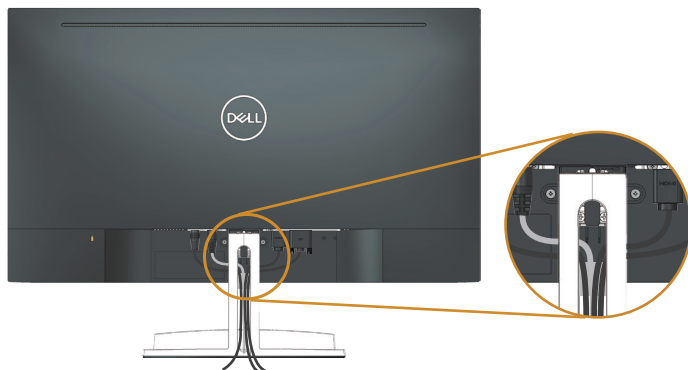


4. Držalo kabla, pritrjeno na kablju zvočnika, vstavite v režo stojala. V skladu s tem prilagodite položaj držala za kabel.

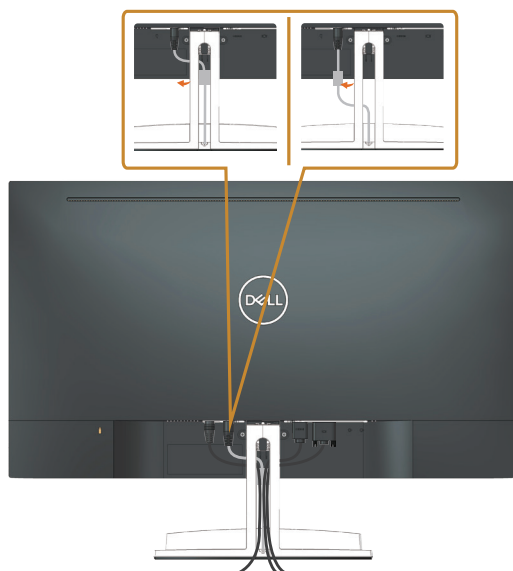


Razporejanje kablov

Za razporeditev kablov, ki so priključeni na monitor, uporabite režo za razporeditev kablov.





Odstranjevanje zvočnika





Odstranjevanje stojala

 **OPOMBA:** Praske na zaslonu LCD pri odstranjevanju stojala preprečite tako, da monitor položite na mehko in čisto površino.

 **OPOMBA:** To velja za monitor s stojalom. Če kupite katero koli drugo stojalo, navodila za namestitev poiščite v priročniku za namestitev ustreznega stojala.

Stojalo odstranite tako:

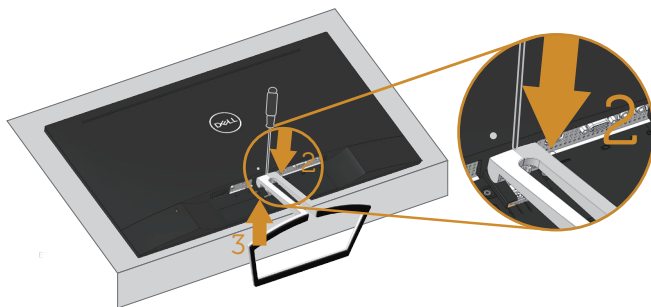
1. Zaslona položite na mehko krpo ali na blazino.



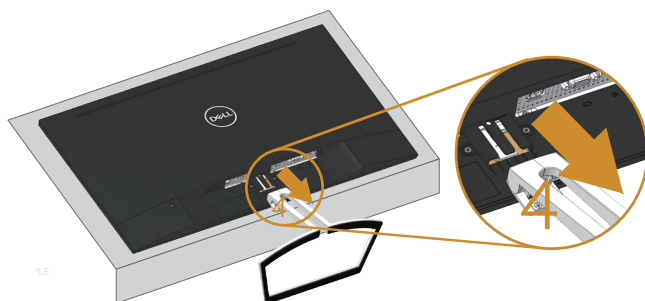
2. Stojalo nagnite navzdol za dostop do gumba za sprostitvev.



3. Z dolgim izvijačem pritisnite na gumb za sprostitvev.



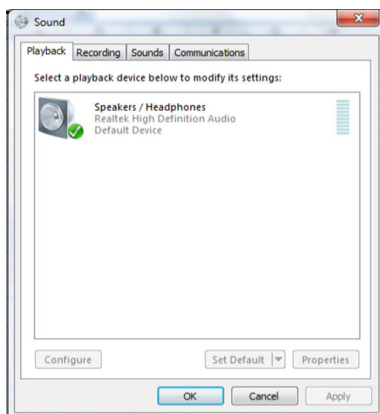
4. Medtem ko pritiskate na gumb za sprostitvev, izvalcite stojalo.



Privzeta nastavitve računalniškega predvajanja

Nastavitve predvajanja

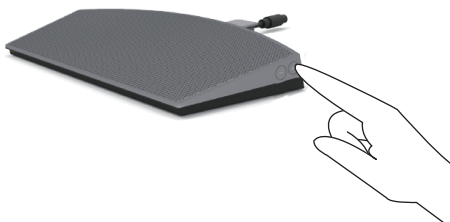
Zvočnik nastavite kot privzeto napravo za predvajanje



Nastavitve regulatorja glasnosti zvočnika in računalnika

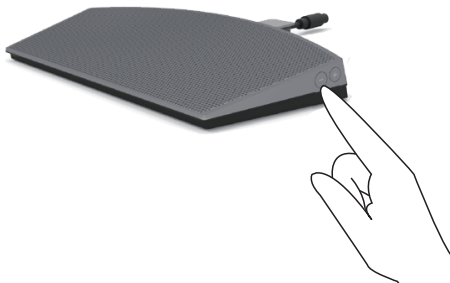
1. Volume + (Glasnost +)

Pritisnite gumb Volume + za povečanje glasnosti.



2. Volume - (Glasnost -)

Pritisnite gumb Volume - za znižanje glasnosti.



3. Vgrajena glasnost zvoka

Z desno miškino tipko kliknite ikono zvočnika.



Preverite, da vrstica za glasnost ni nastavljena na 0 %.

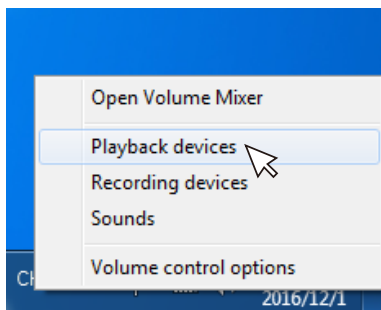


4. Nastavitev ravnovesja zvoka

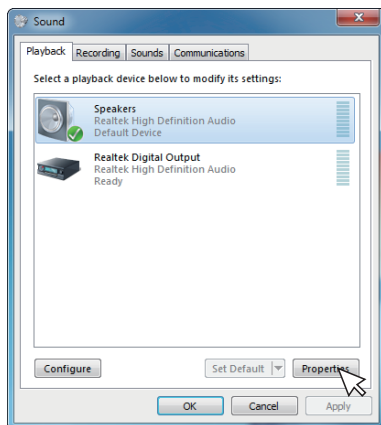
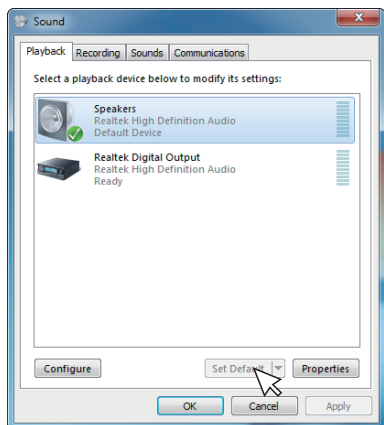
Z desno miškino tipko kliknite ikono zvočnika.



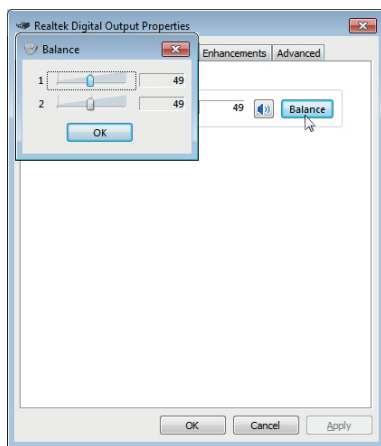
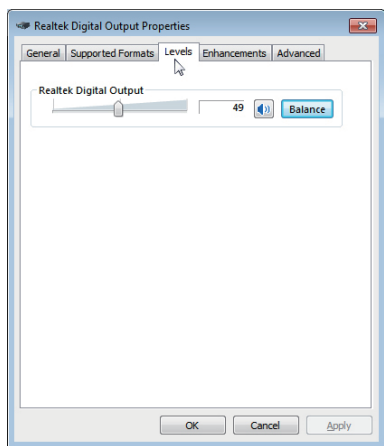
Izberite Playback devices (naprave za predvajanje).



Z desno miškino tipko kliknite na privzete Default Playback devices (naprave za predvajanje) in izberite Properties (Lastnosti).



Izberite Levels (Ravni) in kliknite Balance (Ravnovesje).

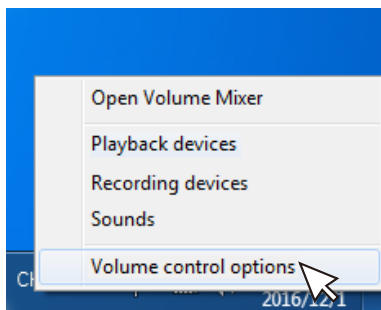


5. Možnosti regulatorja glasnosti

Z desno miškino tipko kliknite ikono zvočnika.



Izberite Volume control options (Možnosti regulatorja glasnosti).



Kliknite vrstico: All devices currently playing sound (Vse naprave trenutno predvajajo zvok).



Uporaba monitorja

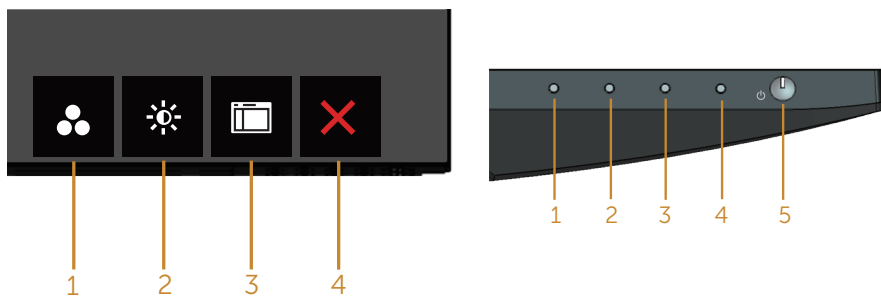
Vklop monitorja

Pritisnite gumb  za vklop monitorja.





Uporaba nadzornih gumbov




Z nadzornimi gumbi na dnu monitorja prilagodite prikazano sliko.



Nadzorni gumbi

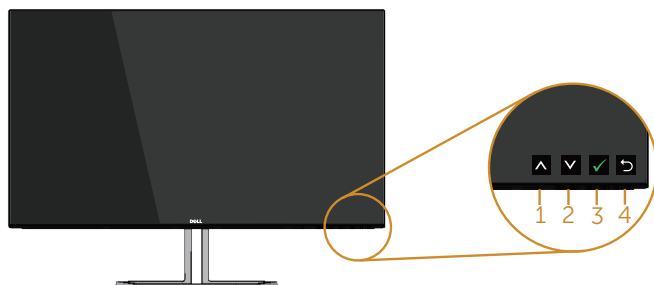
V spodnji tabeli so opisani nadzorni gumbi:





Nadzorni gumbi	Opis
1  Shortcut Key(Bližnjična tipka)/Preset Modes (Vnaprej nastavljeni načini)	S tem gumbom izberete seznam vnaprej nastavljenih načinov.
2  Shortcut Key(Bližnjična tipka)/Brightness (Svetlost)/ Contrast (kontrast)	S tipko za Brightness/Contrast (svetlost/kontrast) lahko neposredno odprete meni z nastavitvami za možnosti »Brightness« (Svetlost) in »Contrast« (Kontrast).

3	 Menu (Meni)	Z gumbom Menu (Meni) odprete zaslonski meni in izberete meni zaslonskega menija. Glejte Odpiranje zaslonskega menija .
4	 Exit (Izhod)	S tem gumbom se vrnete v glavni meni ali zaprete glavni meni zaslonskega menija.
5	 Vklp/izklop (z lučka vklopa/izklopa)	Z gumbom za vklop/izklop vklopite in izklopite monitor. Bela lučka, ki sveti neprekinjeno, označuje, da je monitor vklopljen in deluje normalno. Utripajoča bela lučka označuje, da je aktiviran način za varčevanje z energijo.

Kontrolniki zaslonskega menija

Z nadzornimi gumbi na dnu monitorja prilagodite nastavitve slike.



	Nadzorni gumbi	Opis
1	 Gor	S puščično tipko Up (Gor) povečate vrednosti ali se pomaknete navzgor v meniju.
2	 Dol	S puščično tipko Down (Dol) zmanjšate vrednosti ali se pomaknete navzdol v meniju.
3	 V redu	Z gumbom OK (V redu) potrdite izbrano možnost v meniju.
4	 Nazaj	Z gumbom Back (Nazaj) se vrnete v prejšnji meni.

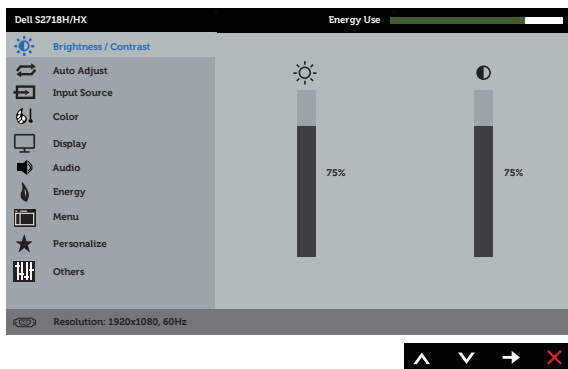
Uporaba zaslonskega menija (OSD)








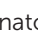

Odpiranje zaslonskega menija







OPOMBA: Vse spremembe so samodejno shranjene, ko se premaknete v drug meni, zaprete zaslonski meni ali počakate, da se zaslonski meni samodejno zapre.

1. Pritisnite gumb , da prikažete glavni zaslonski meni.

Glavni meni za analogni vhod (VGA)



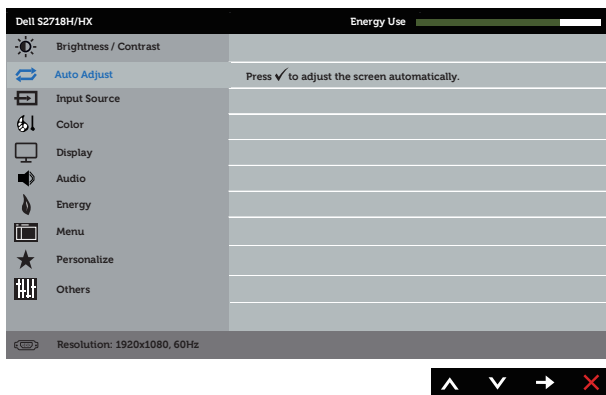
2. Pritisnite gumb  ali  za pomikanje med možnostmi nastavitvev. Ko se premaknete z ene možnosti na drugo, je ime možnosti označeno. Oglejte si tabelo v nadaljevanju, kjer najdete popoln seznam vseh možnosti, ki so na voljo za monitor.
3. Enkrat pritisnite gumb , da aktivirate izbrano možnost.
4. Pritisnite gumb  ali , da izberete želeni parameter.
5. Pritisnite gumb  in nato gumb  ali  glede na indikatorje v meniju, da spremenite želeno nastavitvev.
6. Pritisnite gumb , da se vrnete v glavni meni.

Ikona	Meni in podmeniji	Opis
	Brightness/ Contrast (Svetlost/ kontrast)	<p>V tem meniju lahko prilagodite brightness/contrast (svetlost/kontrast).</p> 
	Brightness (Svetlost)	<p>S svetlostjo prilagodite svetilnost osvetlitve.</p> <p>Pritisnite gumb , da povečate svetlost, in gumb , da zmanjšate svetlost (najmanj 0/največ 100).</p> <p>OPOMBA: Če je vklopljen dinamični kontrast, je ročno prilagajanje svetlosti onemogočeno.</p>
	Contrast (Kontrast)	<p>Najprej prilagodite svetlost in nato kontrast le, če je potrebna nadaljnja prilagoditev.</p> <p>Pritisnite gumb , da povečate kontrast, in gumb , da zmanjšate kontrast (najmanj 0/največ 100).</p> <p>S funkcijo kontrasta nastavite stopnjo razlike med temnimi in svetlimi deli na zaslonu monitorja.</p>



Auto Adjust (Samodejno prilagajanje)

S tem gumbom odprete meni za samodejno nastavitvev in prilagajanje.




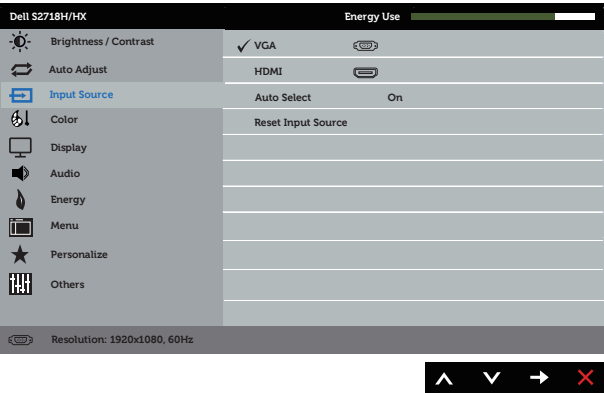

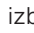

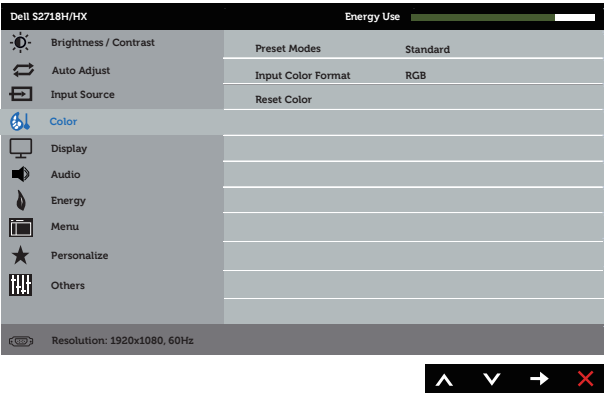
Ko se monitor samoprilagaja na trenutni vhod, se na črnem zaslonu odpre to pogovorno okno:

Auto Adjustment in Progress...

Samodejno prilagajanje omogoča monitorju, da se samoprilagodi dohodnemu videosignalu. Po uporabi samodejnega prilagajanja lahko dodatno prilagodite nastavitve monitorja s kontrolniki frekvence slikovne pike (grobo) in faze (fino) v nastavitvah zaslona.

OPOMBA: Samodejno prilagajanje ni aktivirano, če pritisnete gumb, kadar ni aktivnih vhodnih videosignalov ali priključenih kablov.

Ta možnost je na voljo le, kadar uporabljate analogni priključek (VGA).

	<p>Input Source (Vhodni vir)</p>	<p>V meniju z vhodnimi viri lahko preklapljate med različnimi videosignali, ki so morda priključeni na monitor.</p> 
	<p>VGA</p>	<p>Vhod VGA izberite, če uporabljate analogni priključek (VGA). Pritisnite , da izberete vhodni vir VGA.</p>
	<p>HDMI</p>	<p>Vhod HDMI izberite, če uporabljate priključek HDMI. Pritisnite , da izberete vhodni vir HDMI.</p>
	<p>Auto Select (Samodejni izbor)</p>	<p>Samodejni izbor izberite, če želite poiskati vhodne signale, ki so na voljo.</p>
	<p>Reset Input Source (Ponastavi vhodni vir)</p>	<p>To možnost izberite, če želite ponastaviti privzeti vhodni vir.</p>
	<p>Color (Barva)</p>	<p>Z barvo prilagodite način barvne nastavitve.</p> 



Preset Modes (Vnaprej nastavljeni načini)

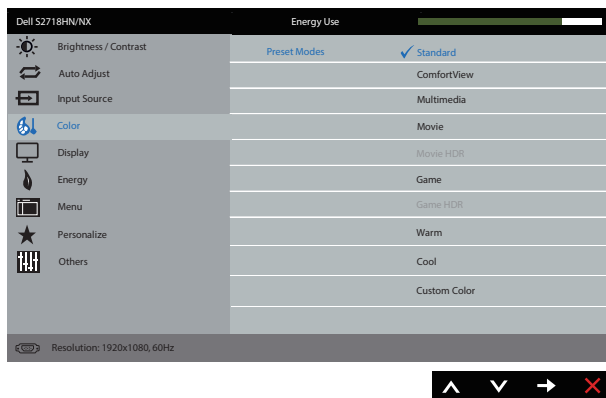
Ko izberete preset modes (prednastavljeni načini), lahko na seznamu izberete Standard (Standardno), ComfortView (Udoben pogled), Multimedia (Multimedija), Movie (Film), Movie HDR (Film HDR), Game (Igra), Game HDR (Igra HDR), Warm (Toplo), Cool (Hladno) ali Custom Color (Barva po meri).

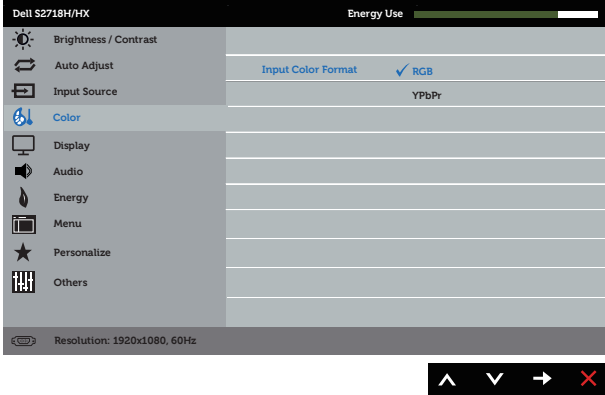
- Standard (Standardno): Naloži privzete barvne nastavitve monitorja. To je privzeti vnaprej nastavljeni način.
- ComfortView (Udoben pogled): zmanjša raven modre svetlobe, ki jo oddaja zaslon, da je ogled udobnejši za vaše oči.
- Multimedia (Večpredstavnost): Naloži barvne nastavitve, ki so najprimernejše za večpredstavnostne aplikacije.
- Movie (Film): naloži barvne nastavitve, ki so najprimernejše za filme.
- Movie HDR (Film HDR)*: naloži barvne nastavitve, ki so najprimernejše za filme s podporo HDR.
- Game (Igra): naloži barvne nastavitve, ki so najprimernejše za večino iger.
- Game HDR (Igra HDR)**: naloži barvne nastavitve, ki so najprimernejše za igre s podporo HDR.
- Warm (Toplo): poveča temperaturo barve. Zaslon je zaradi rdečega/rumenega odtenka toplejši.
- Cool (Hladno): zmanjša temperaturo barve. zaslon je zaradi modrega odtenka hladnejši.
- Custom Color (Barva po meri): Omogoča, da ročno prilagodite barvne nastavitve.

*HDR: Prilagojeno »visoko dinamično območje«, primerno za uporabo z zaslonom.

#Game HDR (Igra HDR): Ni združljivo z AMD FreeSync™.

Pritisnite gumb  ali , da prilagodite vrednosti treh barv (R, G, B) in ustvarite svoj vnaprej nastavljeni barvni način.

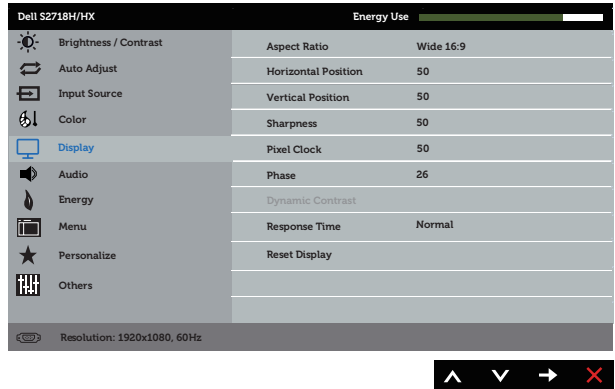


<p>Input Color Format (Oblika barvnega vhoda)</p>	<p>Omogoča, da način vhodnih videosignalov nastavite na:</p> <ul style="list-style-type: none"> • RGB: to možnost izberite, če je monitor priključen na računalnik ali predvajalnik DVD-jev s kablom HDMI. • YPbPr: To možnost izberite, če predvajalnik DVD-jev podpira samo vhod YPbPr.  <p>The screenshot shows the OSD menu for a Dell S2718H/HX monitor. The 'Input Color Format' option is highlighted, and 'RGB' is selected with a checkmark. 'YPbPr' is also visible as an option. The menu includes other settings like Brightness/Contrast, Auto Adjust, Input Source, Color, Display, Audio, Energy, Menu, Personalize, and Others. At the bottom, it shows the resolution as 1920x1080, 60Hz. Navigation arrows and a close button are visible at the bottom right of the OSD.</p>
<p>Saturation (Nasičenost)</p>	<p>S to funkcijo lahko prilagodite nasičenost barv videoslike. Z gumbom ▲ ali ▼ prilagodite nasičenost od 0 do 100.</p> <p>Pritisnite ▲, da povečate enobarvni videz videoslike.</p> <p>Pritisnite ▼, da povečate barvni videz videoslike.</p> <p>OPOMBA: Nasičenost lahko prilagodite le, če izberete vnaprej nastavljeni način Film ali Igra.</p>
<p>Reset Color (Ponastavi barve)</p>	<p>S to možnostjo lahko barvne nastavitve monitorja ponastavite na tovarniške nastavitve.</p>



Display (Zaslon)

Z možnostjo prikaz prilagodite sliko.



Aspect Ratio (Razmerje višina/ širina)

Prilagodi razmerje slike na široko 16:9, 4:3 ali 5:4.

Horizontal Position (Vodoravni položaj)

Z gumbom ali prilagodite sliko levo in desno. Najmanjša nastavev je 0 (-). Največja nastavev je 100 (+).

Vertical Position (Navpični položaj)

Z gumbom ali prilagodite sliko navzgor in navzdol. Najmanjša nastavev je 0 (-). Največja nastavev je 100 (+).

Sharpness (Ostrina)

S to sliko lahko nastavite, da je slika ostrejša ali mehkejša. Z gumbom ali prilagodite ostrino od 0 do 100.

Pixel Clock (Frekvenca slikovne pike)


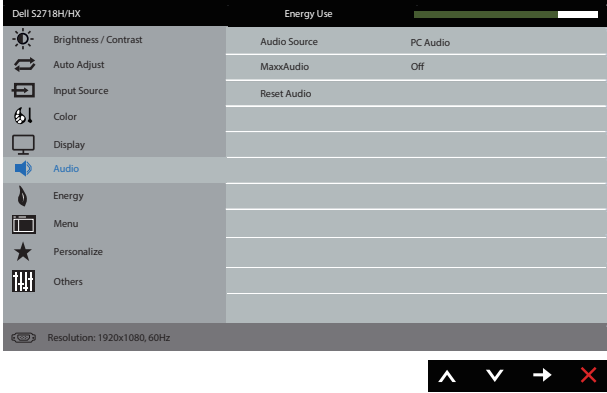

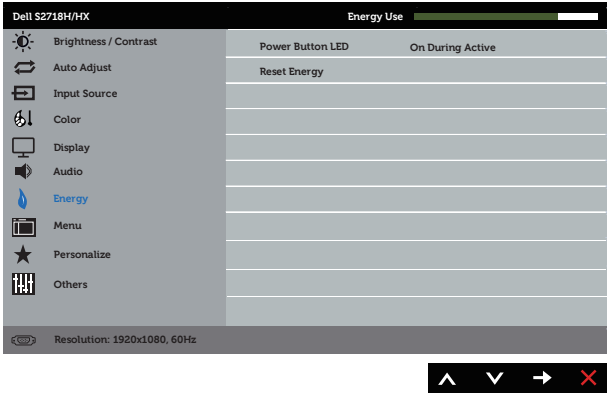
Z nastavitvami faze in frekvenca slikovne pike lahko monitor nastavite v skladu s svojimi nastavitvami. Z gumbom ali prilagodite nastavitve tako, da zagotavljajo najboljšo kakovost slike. Najmanjša nastavev je 0 (-). Največja nastavev je 100 (+). **OPOMBA:** Uporablja se, ko so izbrana vhodna vrata VGA.

Phase (Faza)

Če s prilagajanjem faze ne pridobite zadovoljivih rezultatov, uporabite prilagajanje frekvenca slikovne pike (grobo) in nato znova prilagajanje faze (fino). Najmanjša nastavev je 0 (-). Največja nastavev je 100 (+). **OPOMBA:** Uporablja se, ko so izbrana vhodna vrata VGA.

Dynamic Contrast (Dinamični kontrast)

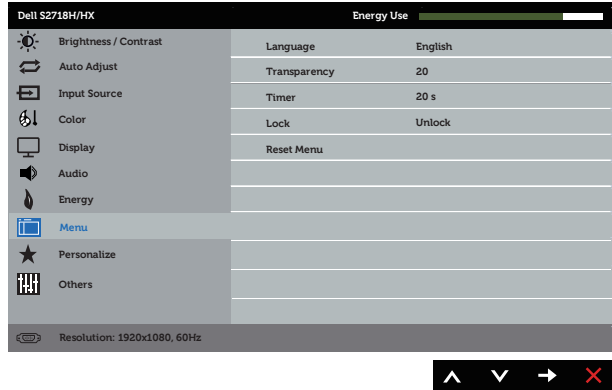
Omogoča, da povečate raven kontrasta ter zagotovite ostrejšo in natančnejšo kakovost slike. Z gumbom vklopite ali izklopite dinamični kontrast. **OPOMBA:** Dinamični kontrast zagotavlja višji kontrast le, če izberete vnaprej nastavljeni način Igra ali Film.

	Response Time (Odzivni čas)	Uporabnik lahko izbere med možnostmi Normal (Običajno) in Fast (Hitro).
	Reset Display (Ponastavi zaslon)	To možnost izberite, če želite obnoviti privzete nastavitve zaslona.
	Audio (Zvok)	
	Audio Source (Vir zvoka)	Način Vir zvoka lahko nastavite na: <ul style="list-style-type: none"> • PC Audio (Zvok računalnika) • HDMI
	MaxxAudio	MaxxAudio je zbirka naprednih orodij za izboljšanje zvoka. Ta element definira dejanje, ki se uporablja za vklop/izklop zbirke MaxxAudio.
	Reset Audio (Ponastavi zvok)	To možnost izberite, če želite obnoviti privzete nastavitve zaslona.
	Energy (Energija)	
	Power Button LED (Lučka LED gumba za vklop)	S to možnostjo lahko nastavite, da lučka LED za napajanje sveti, ko je monitor vklopljen, in na sveti, ko je monitor izklopljen, da prihranite energijo.
	Reset Energy (Ponastavi nastavitve za energijo)	To možnost izberite, če želite obnoviti privzete nastavitve energije.



Menu (Meni)



To možnost izberite, če želite prilagoditi nastavitve zaslonskega menija, na primer jezik zaslonskega menija, koliko čas je meni prikazan na zaslonu in druge nastavitve.



Language (Jezik)



Z jezikovnimi možnostmi lahko jezik zaslonskega menija nastavite na enega od osmih jezikov: (angleščina, španščina, francoščina, nemščina, portugalščina (Brazilija), ruščina, poenostavljena kitajščina ali japonščina).

Transparency (Prosojnost)

To možnost izberite, če želite spremeniti prosojnost menija od 0 do 100, in sicer s pritiskom gumba  ali .


Timer (Časomer)

OSD hold time (Čas prikaza zaslonskega menija): nastavi, koliko časa je prikazan zaslonski meni po zadnjem pritisku gumba.

Z gumbom  ali  prilagodite drsnik v 1-sekundnih korakih od 5 do 60 sekund.

Lock (Zaklepanje)

Nadzira dostop uporabnika do nastavitve. Če izberete Zakleni, uporabnik ne sme prilagoditi nobene nastavitve. Vsi gumbi so onemogočeni.

OPOMBA: Če je zaslonski meni zaklenjen, s pritiskom gumba menija neposredno odprete meni z nastavitvami zaslonskega menija, v katerem je vnaprej izbrana možnost »Zakleni zaslonski meni«. Pritisnite gumb  in da držite 6 sekund, da odklenete zaslonski meni in omogočite uporabniku dostop do vseh ustreznih nastavitvev.

Reset Menu (Ponastavi meni)

Ponastavite vse nastavitve zaslonskega menija na vnaprej nastavljene tovarniške vrednosti.



Personalize (Prilaganje)

Izberete lahko Bližnjična tipka 1, Bližnjična tipka 2, Ponastavi prilaganje, Vnaprej nastavljeni načini ali Svetlost/kontrast in jo nastavite kot bližnjično tipko.



Shortcut Key 1 (Bližnjična tipka 1)

Izberite eno od teh možnosti: za bližnjično tipko 1 lahko nastavite možnosti Vnaprej nastavljeni načini, Svetlost/kontrast, Samodejno prilaganje, Vhodni vir in Razmerje višina/širina.

Shortcut Key 2 (Bližnjična tipka 2)

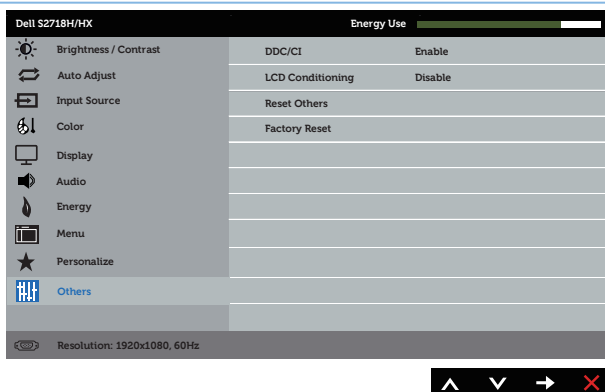
Izberite eno od teh možnosti: za bližnjično tipko 2 lahko nastavite možnosti Vnaprej nastavljeni načini, Svetlost/kontrast, Samodejno prilaganje, Vhodni vir in Razmerje višina/širina.

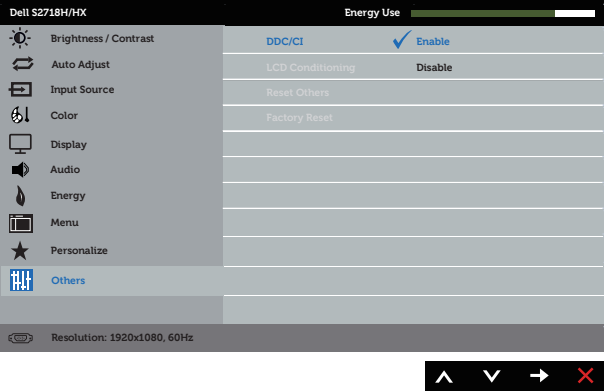
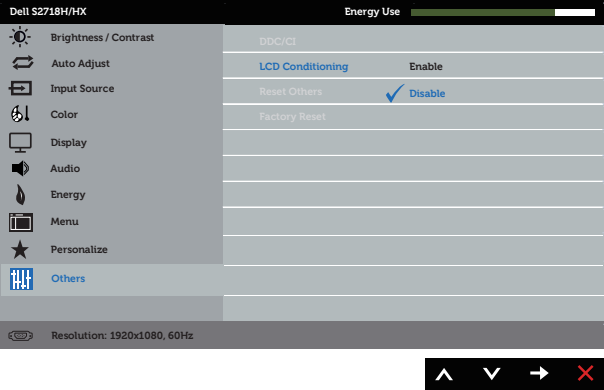
Reset Personalization (Ponastavi prilaganje)

S to možnostjo lahko bližnjično tipko ponastavite na privzeto nastavitvev.



Others (Razno)

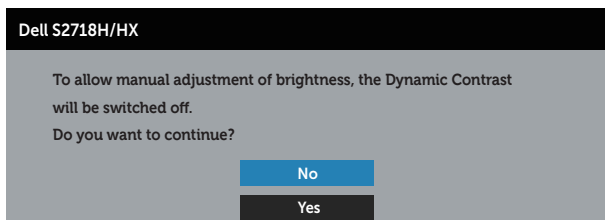


<p>DDC/CI</p>	<p>DDC/CI (podatkovni kanal zaslona/ukazni vmesnik) omogoča prilagoditev parametrov monitorja (svetlost, ravnovesje barv in drugi) v programski opremi v računalniku.</p> <p>To funkcijo onemogočite tako, da izberete onemogoči. To funkcijo omogočite, da zagotovite najboljšo uporabniško izkušnjo in optimalno delovanje monitorja.</p> 
<p>LCD Conditioning (Priprava LCD-ja)</p>	<p>Zmanjša redke primere ohranjanja slike. Zagon programa lahko traja nekaj časa, odvisno od stopnje ohranjanja slike. Če želite začeti pripravo LCD-ja, izberite Enable (Omogoči).</p> 
<p>Reset Other (Ponastavi razne nastavitve)</p>	<p>Ponastavite vse nastavitve v meniju z nastavitvami Others (Drugo) na vnaprej nastavljene tovarniške vrednosti.</p>
<p>Factory Reset (Tovarniška ponastavitev)</p>	<p>Ponastavite vse nastavitve na vnaprej nastavljene tovarniške vrednosti.</p>

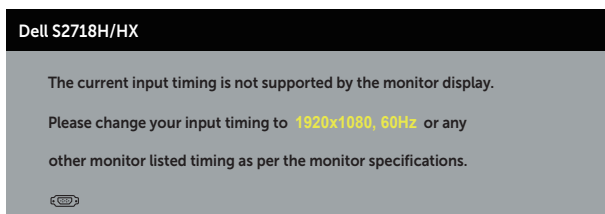
 **OPOMBA:** Monitor ima vgrajeno funkcijo za samodejno umerjanje svetlosti, s katero je mogoče nadomestiti staranje diod LED.

Opozorila zaslonskega menija

Če omogočite funkcijo **Dynamic Contrast (Dinamični kontrast)** (v teh vnaprej nastavljenih načinih: **Game (Igra)** ali **Movie (Film)**), je ročno prilagajanje svetlosti onemogočeno.

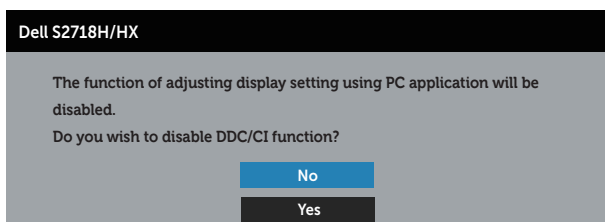


Če monitor ne podpira določene ločljivosti, se prikaže to sporočilo:



To pomeni, da se monitor ne more sinhronizirati s signalom, ki ga prejema iz računalnika. Informacije o razponih vodoravne in navpične frekvence, ki jih podpira ta monitor, najdete v poglavju [Tehnični podatki monitorja](#). Priporočen način je 1920 x 1080.

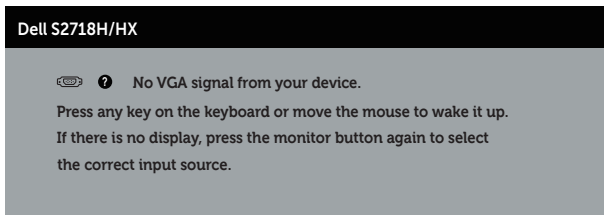
Preden onemogočite funkcijo **DDC/CI**, se prikaže to sporočilo:



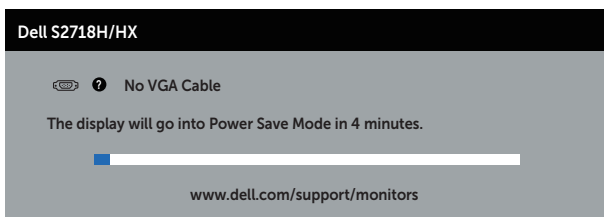
Ko monitor preklopi v način **Power Save Mode (Način varčevanja z energijo)**, se prikaže to sporočilo:



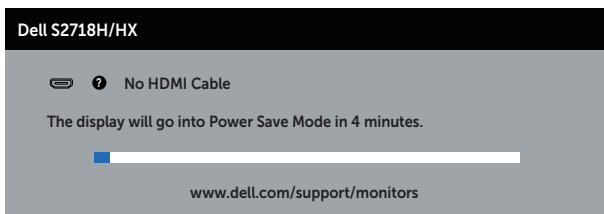
Če pritisnete kateri koli gumb, razen gumba za vklop/izklop, se glede na izbrani vhod prikažejo ta sporočila:



Če kabel VGA ali HDMI ni priključen, se prikaže spodnje plavajoče pogovorno okno. Monitor po 4 minutah v tem stanju preklopi v način varčevanja z energijo.



ali



Dodatne informacije najdete v poglavju [Odpravljanje težav](#).

Nastavitev monitorja

Nastavitev največje ločljivosti (razen za film HDR in igro HDR)

Najvišjo ločljivost monitorja nastavite tako:

V sistemih Windows 7, Windows 8, Windows 8.1 in Windows 10:

1. V sistemih Windows 8 in Windows 8.1 izberite ploščico Namizje, da preklopite na klasično namizje.
2. Z desno tipko miške kliknite namizje in nato kliknite **Ločljivost zaslona**.
3. Kliknite spustni seznam z ločljivostmi zaslona in izberite **1920 x 1080**.
4. Kliknite **OK (V redu)**.

Če možnost 1920 x 1080 ni prikazana, boste morda morali posodobiti gonilnik grafične kartice. Izvedite enega od spodnjih postopkov, odvisno od računalnika, ki ga uporabljate:

Če uporabljate Dellov namizni ali prenosni računalnik:

- Obiščite spletno mesto www.dell.com/support, vnesite servisno oznako računalnika in prenesite najnovejši gonilnik za grafično kartico.

Če uporabljate namizni ali prenosni računalnik, ki ga ni izdelal Dell:

- Obiščite spletno mesto s podporo za računalnik in prenesite najnovejše gonilnike za grafično kartico.
- Obiščite spletno mesto s podporo za grafično kartico in prenesite najnovejše gonilnike za grafično kartico.

Če uporabljate Dellov namizni računalnik ali Dellov prenosni računalnik z dostopom do interneta

1. Obiščite spletno mesto www.dell.com/support, vnesite servisno oznako in prenesite najnovejši gonilnik za grafično kartico.
2. Ko namestite gonilnike za grafično kartico, poskusite ločljivost znova nastaviti na **1920 x 1080**.



OPOMBA: Če ločljivosti ne morete nastaviti na **1920 x 1080**, se obrnite na Dell za informacije o tem, katere grafične kartice podpirajo te ločljivosti.

Če uporabljate namizni ali prenosni računalnik oziroma grafično kartico, ki je ni izdelal Dell

V sistemih Windows 7, Windows 8, Windows 8.1 in Windows 10:

1. V sistemih Windows 8 in Windows 8.1 izberite ploščico Namizje, da preklopite na klasično namizje.
2. Z desno tipko miške kliknite namizje in nato kliknite **Prilagoditev**.
3. Kliknite **Spremeni nastavitve zaslona**.
4. Kliknite **Dodatne nastavitve**.

5. Poiščite dobavitelja grafičnega kontrolnika v opisu pri vrhu okna (na primer NVIDIA, ATI, Intel itd.).
6. Na spletnem mestu proizvajalca grafične kartice poiščite posodobljen gonilnik (na primer <http://www.ATI.com> ALI <http://www.AMD.com>).
7. Ko namestite gonilnike za grafično kartico, poskusite ločljivost znova nastaviti na **1920 x 1080**.

Nastavitev največje ločljivosti za film HDR in igro HDR

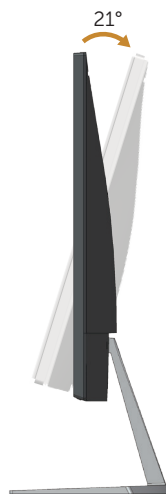
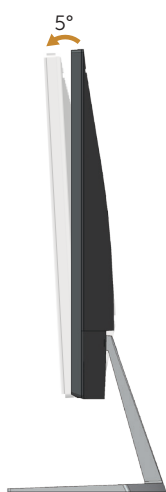
1. V Windows 7, Windows 8, Windows 8.1, Windows 10.
2. Izberite zaslonski prikaz filma HDR ali igre HDR.
3. Z desno miškino tipko kliknite na namizje in nato kliknite Screen Resolution (Ločljivost zaslona).
4. Kliknite spustni seznam z ločljivostmi zaslona in izberite možnost 3840 x 2160.
5. Kliknite V redu.



OPOMBA: Če ne morete nastaviti priporočene ločljivosti, se obrnite na proizvajalca računalnika ali pa kupite grafično kartico, ki podpira ločljivost videa.

Uporaba nagiba

 **OPOMBA:** Stojalo pri dostavi monitorja iz tovarne ni nameščeno na monitor.



Odpravljanje težav

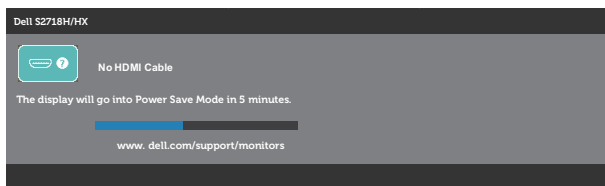
⚠ OPOZORILO: Pred začetkom katerega koli postopka v tem poglavju preberite [Varnostne ukrepe](#).

Samopreskus

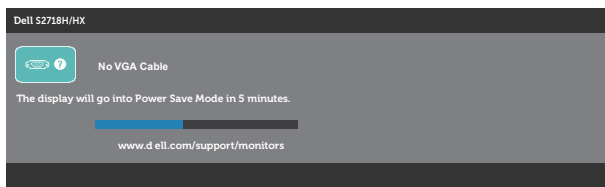
V ta monitor je vgrajena funkcija samopreskusa, s katero lahko preverite, ali monitor deluje pravilno. Če je monitor pravilno priključen na računalnik, vendar je zaslon monitorja kljub temu temen, upoštevajte spodnja navodila za zagon samopreskusa monitorja:

1. Izklopite računalnik in monitor.
2. Iz monitorja izključite vse videokable. Tako pri samopreskusu ni treba uporabiti računalnika.
3. Vključite monitor.

Če monitor deluje pravilno, zazna, da ni signala, prikaže pa se eno od teh sporočil. Lučka LED za napajanje v načinu samopreskusa neprekinjeno sveti belo.



ali



✍ OPOMBA: To pogovorno okno se prikaže tudi med običajnim delovanjem, če izključite videokabel ali je ta poškodovan.

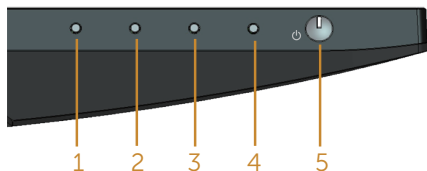
4. Izklopite monitor in znova priključite videokabel ter vključite računalnik in monitor.

Če je zaslon monitorja še vedno temen, ko znova priključite kable, preverite grafično kartico in računalnik.

Vgrajena diagnostika

V ta monitor je vgrajeno diagnostično orodje, s katerim lahko ugotovite, ali je morebitna nepravilnost na zaslonu, ki jo opazite, povezana s težavo monitorja ali s težavo računalnika in grafične kartice.

OPOMBA: Vgrajeno diagnostiko lahko zaženete le, če je videokabel izključen in je monitor v načinu samopreskusa.



Vgrajeno diagnostiko zaženete tako:

1. Preverite, ali je zaslon čist (na površini zaslona ni prašnih delcev).
2. Izključite kable iz zadnjega dela računalnika ali monitorja. Monitor nato preklopi v način samopreskusa.
3. Pritisnite gumb 1 in ga držite 5 sekund. Prikaže se sivi zaslon.
4. Natančno preglejte zaslon in se prepričajte, da na njem ni nobenih nepravilnosti.
5. Znova pritisnite gumb 1 na dnu monitorja. Barva zaslona se spremeni v rdečo.
6. Preglejte zaslon in se prepričajte, da na njem ni nobenih nepravilnosti.
7. Ponovite 5. in 6. korak, da pregledate zaslon v zeleni, modri, črni in beli barvi ter zaslon z besedilom.

Preskus je končan, ko se prikaže zaslon z besedilom. Za izhod znova pritisnite gumb 1.

Če z uporabo vgrajenega diagnostičnega orodja ne zaznate nobenih nepravilnosti na zaslonu, monitor deluje pravilno. Preverite grafično kartico in računalnik.

Splošne težave

V spodnji tabeli so navedene splošne informacije o splošnih težavah monitorja, do katerih lahko pride, in možne rešitve:

Pogosti znaki	Možne rešitve
Ni slike/lučka LED za napajanje ne sveti	<ul style="list-style-type: none">• Prepričajte se, da je videokabel, s katerim je monitor priključen na računalnik, pravilno in čvrsto priključen.• Z uporabo katere koli druge električne opreme preverite, ali električna vtičnica deluje pravilno.• Preverite, ali ste pritisnili gumb za vklop/izklop.• Preverite, ali je v meniju Input source (Vhodni vir) izbran pravi vhodni vir.
Ni slike/lučka LED za napajanje sveti	<ul style="list-style-type: none">• V zaslonskem meniju povečajte svetlost in kontrast.• Izvedite preverjanje s funkcijo samopreskusa monitorja.• Prepričajte se, da nožice na priključku videokabla niso ukrivljene ali zlomljene.• Zaženite vgrajeno diagnostiko.• Preverite, ali je v meniju Input source (Vhodni vir) izbran pravi vhodni vir.
Slaba izostritev	<ul style="list-style-type: none">• Odstranite podaljške videokablov.• Ponastavite monitor na tovarniške nastavitve (Factory Reset (Tovarniška ponastavitev)).• Ločljivost slike spremenite na pravilno razmerje višina/širina.
Tresoča se/migetajoča slika	<ul style="list-style-type: none">• Ponastavite monitor na tovarniške nastavitve (Factory Reset (Tovarniška ponastavitev)).• Preverite okoljske dejavnike.• Prestavite monitor na drugo mesto in ga preskusite v drugem prostoru.
Manjkajoče slikovne pike	<ul style="list-style-type: none">• Vključite in izklopite monitor.• Trajno izklopljena slikovna pika je običajna okvara, do katere lahko pride pri tehnologiji LCD.• Več informacij o kakovosti Dellovih monitorjev in pravilniku o slikovnih pikah najdete na Dellovem spletnem mestu s podporo na naslovu: www.dell.com/support/monitors.
Zatakneje slikovne pike	<ul style="list-style-type: none">• Vključite in izklopite monitor.• Trajno izklopljena slikovna pika je običajna okvara, do katere lahko pride pri tehnologiji LCD.• Več informacij o kakovosti Dellovih monitorjev in pravilniku o slikovnih pikah najdete na Dellovem spletnem mestu s podporo na naslovu: www.dell.com/support/monitors.
Težave s svetlostjo	<ul style="list-style-type: none">• Ponastavite monitor na tovarniške nastavitve (Factory Reset (Tovarniška ponastavitev)).• Nastavite svetlost in kontrast v zaslonskem meniju.

Geometrično popačenje	<ul style="list-style-type: none"> • Ponastavite monitor na tovarniške nastavitve (Factory Reset (Tovarniška ponastavitev)). • Nastavite vodoravno in navpično frekvenco v zaslonskem meniju.
Vodoravne/navpične črte	<ul style="list-style-type: none"> • Ponastavite monitor na tovarniške nastavitve (Factory Reset (Tovarniška ponastavitev)). • Izvedite preverjanje s funkcijo samopreskusa monitorja in preverite, ali so te črte prisotne tudi v načinu samopreskusa. • Prepričajte se, da nožice na priključku videokabla niso ukrivljene ali zlomljene. • Zaženite vgrajeno diagnostiko.
Težave s sinhronizacijo	<ul style="list-style-type: none"> • Ponastavite monitor na tovarniške nastavitve (Factory Reset (Tovarniška ponastavitev)). • Izvedite preverjanje s funkcijo samopreskusa monitorja in preverite, ali je popačen zaslon prisoten tudi v načinu samopreskusa. • Prepričajte se, da nožice na priključku videokabla niso ukrivljene ali zlomljene. • Znova zaženite računalnik v varnem načinu.
Težave, povezane z varnostjo	<ul style="list-style-type: none"> • Ne izvajajte nobenih postopkov odpravljanja težav. • Takoj se obrnite na Dell.
Občasne težave	<ul style="list-style-type: none"> • Prepričajte se, da je videokabel, s katerim je monitor priključen na računalnik, pravilno in čvrsto priključen. • Ponastavite monitor na tovarniške nastavitve (Factory Reset (Tovarniška ponastavitev)). • Izvedite preverjanje s funkcijo samopreskusa monitorja in preverite, ali je občasna težava prisotna tudi v načinu samopreskusa.
Manjkajoča barva	<ul style="list-style-type: none"> • Izvedite preverjanje s funkcijo samopreskusa monitorja. • Prepričajte se, da je videokabel, s katerim je monitor priključen na računalnik, pravilno in čvrsto priključen. • Prepričajte se, da nožice na priključku videokabla niso ukrivljene ali zlomljene.
Napačna barva	<ul style="list-style-type: none"> • Način Color Setting Mode (Način barvne nastavitve) v zaslonskem meniju Color Settings (Barvne nastavitve) spremenite v Graphics (Grafika) ali Video glede na aplikacijo. • Preskusite različne možnosti v nastavitvi Preset Modes (Vnaprej nastavljeni načini) v zaslonskem meniju Color (Barvne) nastavitve. Nastavite vrednost za R/G/B v nastavitvi Custom Color (Barva po meri) v zaslonskem meniju Color (Barvne) nastavitve. • Možnost Input Color Format (Oblika barvnega vhoda) v zaslonskem meniju Color (Barvne) nastavitve spremenite v RGB ali YPbPr. • Zaženite vgrajeno diagnostiko.
Statična slika je na monitorju prikazana dolgo časa	<ul style="list-style-type: none"> • S funkcijo za upravljanje porabe vedno izklopite monitor, kadar ga ne uporabljate (dodatne informacije najdete v poglavju Načini za upravljanje porabe električne energije). • Lahko pa uporabite tudi ohranjevalnik zaslona, ki se spreminja dinamično.

Zamegljena ali manjkajoča slika	<ul style="list-style-type: none"> Možnost Response Time (Odzivni čas) v zaslonskem meniju Display (Prikaz) spremenite v Fast (Hitro) ali Normal (Navadno) glede na aplikacijo in uporabo.
Ni zvoka iz zvočnikov	<ul style="list-style-type: none"> Prepričajte se, da te v svojem sistemu nastavili privzeto napravo za predvajanje. Prepričajte se, da je kabel zvočnika, s katerim je priključen zaslon, pravilno in čvrsto priključen. Izklopite monitor, izključite in znova priključite napajalni kabel ter nato vklopite monitor. Nastavite glasnost s tipkama + in - na zvočniku. Ponastavite monitor na tovarniške nastavitve. Prepričajte se, da je zaslonski prikaz zvočnega vira pravilen.
Iz virov ni nobenega HDR	<ul style="list-style-type: none"> Prepričajte se, da video vir podpira HDR. Prepričajte se, da je zaslon v načinih Movie HDR (Film HDR) in Game HDR (Igra HDR). Potrdite, če je prišlo do spremembe barve zaslona. Prepričajte se, da signalni vir podpira HDR.

Hitri vodnik za odpravljanje težav

A: Simptomi:

Povezava za nastavitve

- Zvočnik ne oddaja zvoka

Opomba: Kabel DIN mora biti priključen v priključek DIN zaslona Dell.

Vodnik za odpravljanje težav:

1. Preverjanje kabla DIN in nastavitve zvočnika.

[Nastavitev zvočnika](#)

- i. Preverite, da priključki vtiča DIN niso poškodovani.
- ii. Preverite, če je zvočnik primerno nastavljen. Pojdite na [Nastavitev zvočnika](#).

2. Zvočnik je priključen na zaslon Dell, vendar ne oddaja zvoka.

Pojdite na povezavo [Privzeta nastavitve računalniškega predvajanja](#).

- i. Prepričajte se, da predvajalnik zvočnega vira predvaja glasbo.
- ii. Preverite, če sta glasnost računalnika in predvajalnika nastavljena na zeleno raven in nista utišana.
- iii. Preverite privzete nastavitve predvajanja na računalniku ter se prepričajte, da je nastavljena privzeta naprava.

[Privzeta nastavitve računalniškega predvajanja](#)

3. Zvočni vir predvaja glasbo, vendar zvočniki ne oddajajo zvoka.

- i. Pritisnite gumb Volume + za zvišanje glasnosti.
- ii. Z naslednjimi koraki se prepričajte, da glasnost računalnika ni nastavljena na 0 %.
 - i. Kliknite ikono zvočnika.
 - ii. V vrstici za glasnost nastavite raven glasnosti.

[Nastavitev regulatorja glasnosti zvočnika in računalnika](#)

4. Nastavite možnosti regulatorja zvoka z naslednjimi koraki.

- i. Z desno miškino tipko kliknite ikono zvočnika.
- ii. Izberite možnosti regulatorja zvoka.
- iii. Kliknite vrstico: All devices currently playing sound (Vse naprave trenutno predvajajo zvok).

[Nastavitev regulatorja glasnosti zvočnika in računalnika](#)

B: Simptomi:

Povezava za nastavitev

- Neobičajen zvok (izkrivljen ali brneč)

Vodnik za odpravljanje težav:

1. Iz zvočnikov prihaja neobičajen zvok.

- i. Prepričajte se, da je vtič DIN pravilno vstavljen in ni zrahljan.
- ii. Izključite in priključite kabel DIN, da se prepričate, da je dobro nameščen.
- iii. Poskusite povečati in znižati raven glasnosti.
- iv. Opazujte, če se bo neobičajen zvok spreminjal skupaj z glasnostjo.
- v. Preverite, če je zvočnik primerno nameščen na stojalu zaslona.

[Nastavitev zvočnika](#)

[Nastavitev regulatorja glasnosti zvočnika in računalnika](#)

C: Simptomi:

Povezava za nastavitev

- Nizka raven izhodnega zvoka

Vodnik za odpravljanje težav:

1. Raven glasnosti zvočnega vira je visoka.

- i. Pritisnite gumb Volume + za zvišanje glasnosti.

[Nastavitev regulatorja glasnosti zvočnika in računalnika](#)

- Neravnovesje zvoka iz zvočnikov

Vodnik za odpravljanje težav:

Preverite nastavitve ravnovesja glasnosti z naslednjimi koraki:

1. Preverite nastavitve ravnovesja glasnosti z naslednjimi koraki:

- i. Z desno miškino tipko kliknite ikono zvočnika.
- ii. Izberite naprave za predvajanje.
- iii. Z desno miškino tipko kliknite na privzete naprave za predvajanje in izberite »Properties« (Lastnosti).
- iv. Izberite »Levels« (Ravni) in kliknite »Balance« (Ravnovesje). Vrednosti L in R morata biti enaki.


[Nastavitve regulatorja glasnosti zvočnika in računalnika](#)

Težave, povezane z izdelkom

Določeni znaki	Možne rešitve
Premajhna slika na zaslonu	<ul style="list-style-type: none"> • Preverite nastavitve Aspect Ratio (Razmerje višina/širina) v zaslonskem meniju Display (Prikaz). • Ponastavite monitor na tovarniške nastavitve (Factory Reset (Tovarniška ponastavitev)).
Z gumbi na dnu zaslona ni mogoče nastavljati monitorja.	<ul style="list-style-type: none"> • Izklopite monitor, izključite in znova priključite napajalni kabel ter nato vklopite monitor. • Preverite, ali je zaslonski meni zaklenjen. Če ste ga, pritisnite gumb menija in ga držite 10 sekund, da ga odklenete. (Če želite več informacij, glejte Lock (Zaklepanje)).
Ob pritisku uporabniških kontrolnikov ni vhodnega signala	<ul style="list-style-type: none"> • Preverite vir signala. Prepričajte se, da računalnik ni v stanju pripravljenosti ali spanja, tako da premaknete miško ali pritisnete poljubno tipko na tipkovnici. • Preverite, ali je videokabel pravilno priključen. Po potrebi izključite in znova priključite videokabel. • Ponastavite računalnik ali predvajalnik videoposnetkov.
Slika ne zapolni celotnega zaslona	<ul style="list-style-type: none"> • Monitor lahko sliko zaradi različnih formatov (razmerje višina/širina) DVD-jev prikaže na celotnem zaslonu. • Zaženite vgrajeno diagnostiko.

Dodatek

OPOZORILO: Varnostne ukrepe

 **OPOZORILO:** Uporaba kontrolnikov, prilagoditev ali postopkov, ki niso opisani v tej dokumentaciji, lahko povzroči izpostavljenost udaru, električnim nevarnostim in/ali mehanskimi nevarnostmi.


Informacije o varnostnih ukrepih najdete v *priročniku z informacijami o izdelku*.

Obvestila agencije FCC (velja le za ZDA) in druge informacije, določene s predpisi

Obvestila agencije FCC in druge informacije, določene s predpisi, najdete na spletnem mestu z informacijami o skladnosti s predpisi na naslovu www.dell.com/regulatory_compliance.

Vzpostavljanje stika z družbo Dell

Stranke v Združenih državah Amerike lahko pokličejo 800-WWW-DELL (800-999-3355).

 **OPOMBA:** Če povezava z internetom ni na voljo, lahko podatke za stik najdete na računu o nakupu, embalaži, blagajniškemu izpisku ali katalogu izdelkov Dell.


Dell ponuja različne možnosti za servis in podporo prek spleta in telefona. Razpoložljivost je odvisna od države in izdelka, nekatere storitve pa morda niso na voljo na vašem območju.

Spletna vsebina za podporo pri uporabi monitorja:

1. Obiščite naslov www.dell.com/support/monitors.

Vzpostavitev stika z družbo Dell za prodajo, tehnično podporo ali podporo uporabnikom:

1. Obiščite naslov www.dell.com/support.
2. Potrdite državo ali regijo na spustnem seznamu **Izberite državo/regijo** na dnu strani.
3. Kliknite **Stik z nami** na levi strani strani.
4. Izberite ustrezen storitev ali povezavo za podporo glede na svoje želje.
5. Izberite, kako želite vzpostaviti stik z družbo Dell, ki vam najbolj ustreza.

 **OPOZORILO:** Pri zaslonih s sijajnimi okvirji uporabnikom priporočamo, da skrbno izberejo mesto namestitve zaslona, saj lahko okvir povzroča moteče odseve luči v okolici in svetlih površini.